

## Månadsrapport februari 2018

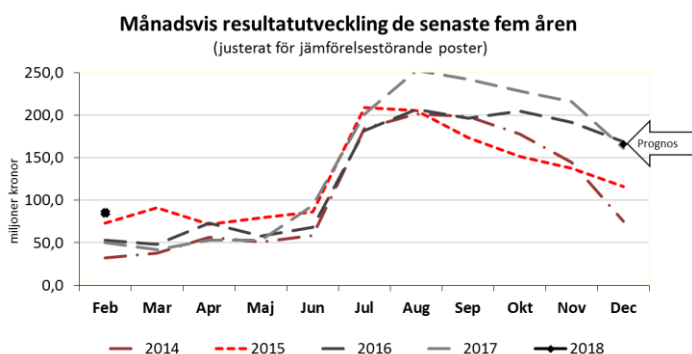
**Ekonomiskt utfall t o m februari 85,6 mkr**

**Helårsprognos 166 mkr**

**Budgeterat resultat 166 mkr**

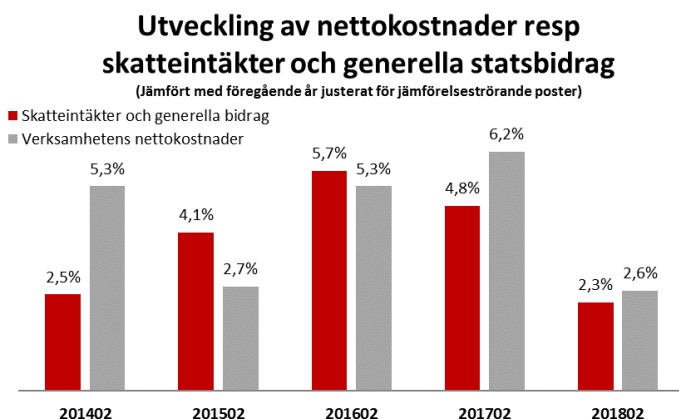
### Periodens resultat

Det ekonomiska resultatet i månadsbokslutet till och med februari uppgår till 85,6 miljoner. Resultatet för motsvarande period 2017 var 50,6 miljoner. Justerat för reavinsten från försäljningen av 50 procent i aktierna i Svealandstrafiken till Region Örebro Län är resultatet i nivå med förra årets.



### Utveckling nettokostnader, skatter och statsbidrag

Verksamhetens nettokostnader har i löpande priser ökat med 34 miljoner. Det motsvarar 2,6 procent. Högre intäkter i form av ökade riktade statsbidrag är främsta förklaringen till lägre nettokostnadsutveckling. Nettokostnadsutvecklingen vid samma tillfälle föregående år var 6,2 procent. Se även diagram nedan.



Skatter och statsbidrag har ökat med 2,3 procent, vilket är lägre än föregående år då ökningen var 4,8 procent. Den senaste skatteunderlagsprognosen från Sveriges Kommuner och Landsting (SKL) innebar lägre skatteintäkter för 2017 och 2018, vilket innebär negativa slutavräkningar för de åren.

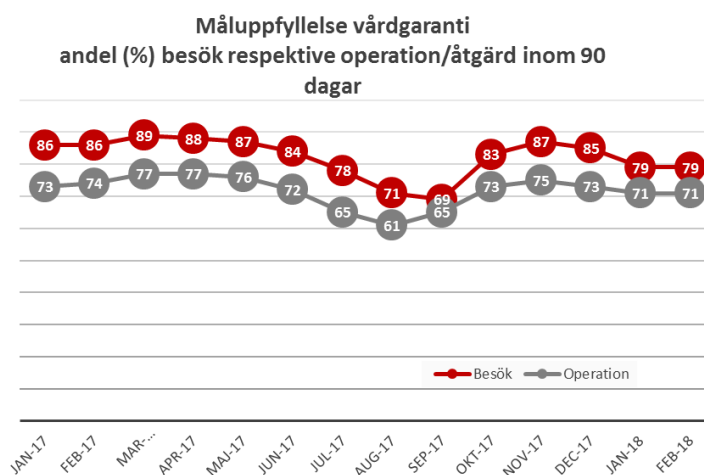
### Arbetad tid

Den totala arbetade tiden har ökat med 0,8 procent för perioden januari - februari 2018 jämfört med motsvarande period föregående år. Ökningen har skett både för arbetad tid utförd av inhyrd personal och anställda. Ökningstakten samma tid förra året var 2,2 procent.

### Tillgänglighet i vården

Nedan redovisas valda tillgänglighetssiffror.

### Specialiserad vård

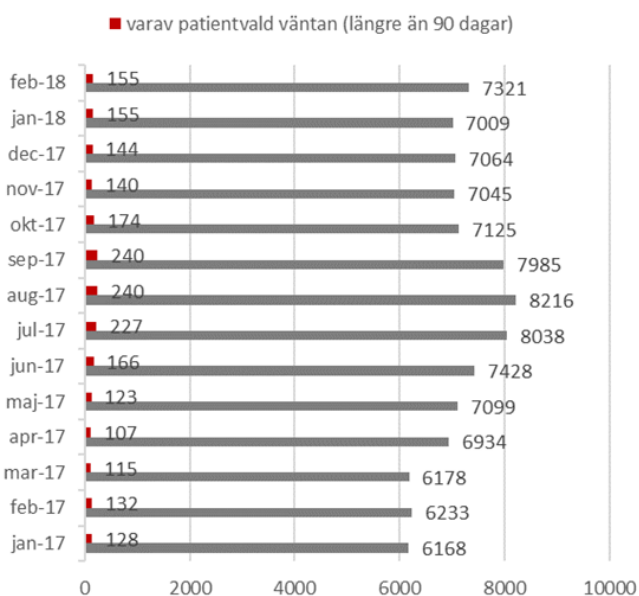


Vårdgarantin anger att efter medicinsk bedömning ska tid för besök inom specialistvården erbjudas senast 90 dagar efter beslut om remiss. Måluppfyllelsen för besök inom vårdgarantins 90 dagar är i februari 79 % vilket är lägre jämfört februari förra året då måluppfyllelsen var 86 %. Det kan förklaras av ett fortsatt högt fokus på de mest akuta patienterna. Vårdgarantin anger att om behandling

beslutas ska den erbjudas senast 90 dagar efter beslut. Måluppfyllelsen för erbjuden behandling har sjunkit till 71 % jämfört med samma period föregående år som var 74 %. Även här finns ett stort fokus på de mest akuta patienterna.

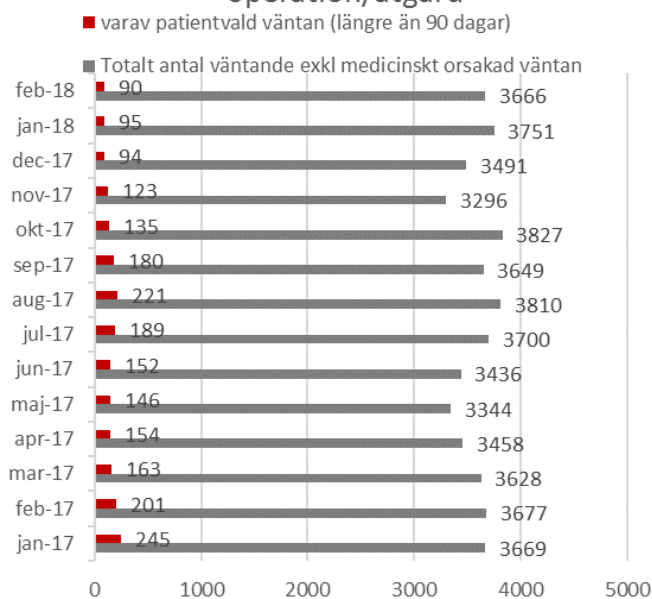
Totalt antal väntade för nybesök i februari har ökat till 7 321 jämfört med samma tid förra året då antal väntande totalt var 6 233.

### Totalt antal väntande för nybesök



Totalt antal väntade för operation/åtgärd ligger på ungefär samma nivå 3 666 jämfört med samma tid förra året då antal väntande var 3 677.

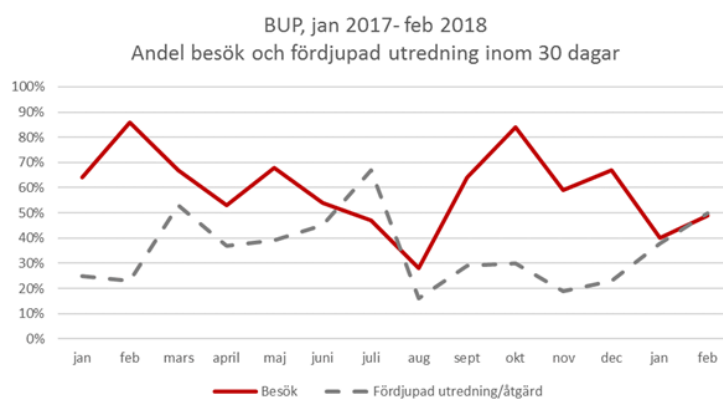
### Totalt antal väntande för operation/åtgärd



### Primärvård/psykiatri

Barn och ungdomspsykiatrins utökade nationella mål säger att minst 90 % av patienterna ska ha fått sitt första besök inom 30 dagar. Måluppfyllelsen 49 % för regionen februari i år är sämre jämfört med februari förra året då var måluppfyllelsen var 86 %. En förklaring är att verksamheterna prioriterar patienter som väntat länge och att det finns vakanser bland specialistläkare, psykologer och sjuksköterskor.

Barn och ungdomspsykiatrins utökade nationella mål är att minst 80 % av patienterna ska ha påbörjat behandling/fördjupad utredning inom 30 dagar. Regionens mål under 2017 var 90 %. Totalt under 2017 var måluppfyllelsen låg men en positiv ökning ses nu i början av detta år. I februari var måluppfyllelsen 50 % procent, att jämföra med 23 % i december 2017.



### Helårsprognos

Regionens ekonomiska resultat 2018 beräknas bli 166 miljoner inom intervallet plus 20 miljoner till minus 50 miljoner. Bedömningen baserar sig på de prognoser verksamheterna lämnat samt en övergripande bedömning för övriga delar. Budgeterat resultat är 166 miljoner.

Möjligheter till förbättrat resultat finns genom ökade skatteintäkter och statsbidrag samt möjlighet till högre realisationsvinster inom pensionsmedelsportföljen.

Resultatet kan bli sämre än beräknat om det sker ytterligare fördröjningar innan effekter uppnås av insatta åtgärder i verksamheterna. Därutöver finns risk att pensionskostnaderna, som varierar relativt mycket, blir högre.

Prognostiserad nettokostnadsutveckling uppgår till 2,7 procent. Budgeterad nettokostnadsutveckling är 2,1 procent (budget 2018 jämfört med budget 2017).

## Förväntade helårsavvikelser mot budget

De prognostiserade avvikelserna mot budget är följande. Avvikelserna kommenteras i efterföljande text.

### Avvikelse från budget i 2018 års prognostiserade resultat

Belopp i mkr

<b>Årets budgeterade resultat</b>	<b>166</b>	
Positiva avvikelser	186	
Negativa avvikelser	-186	
<b>Prognostiserat resultat 2018</b>	<b>166</b>	
	Positiva avvikelser	Negativa avvikelser
Verksamheternas resultat		-95
Skatteintäkter		-91
Generella statsbidrag och utjämning	113	
Finansnettoavvikelse centralt	37	
Övriga gemensamma kostnader och intäkter	36	
<b>Totala avvikelser</b>	<b>186</b>	<b>-186</b>

Verksamheternas prognostiserade resultat beräknas till -95 miljoner. Resultatet per verksamhet framgår av driftredovisningen (sid 5) och fördjupad information finns i förvaltningarnas månadsrapporter.

Västmanlands sjukhus prognostiserar ett helårsresultat på -100 miljoner i ett intervall + 0/- 50 miljoner. Årets prognos kan jämföras med helårsresultatet för 2017 på -163 miljoner i vilket en övergångsersättning på 50 miljoner inkluderades. Prognosen förutsätter framgång med pågående aktiviteter inom bemanningsområdet. Den bedömda helårskostnaden för köpt utomlänsvård är osäker.

Underskottet hänförs framför allt till fortsatt bemanningsproblematik samt en bedömning att kostnaderna för köpt utomlänsvård kommer att bli högre än budgeterat för framför allt valfrihet och vårdgarantiinsatser.

Arbete för en ekonomi i balans pågår enligt plan, framför allt med fokus på genomförande av aktiviteterna för optimerad kompetensbemanning och effektiv produktionsplanering kopplat till bemanning och vårdplatser. För 2018 är fokus inriktat på ökad kostnadskontroll och ökad kostnadsmedvetenhet.

Primärvård, psykiatri och habiliteringsverksamhet prognostiserar totalt för förvaltningen ett underskott på -5,6 miljoner, att jämföra med bokslutet för år 2017 som var ett överskott på 7,2 miljoner. Det är primärvården som prognostiserar underskottet medan psykiatri, habilitering och ledning prognostiserar ett noll resultat. Underskottet är

framförallt kopplat till Journottagningen och Mobil familjeläkarenhet, samt till Asyl- och integrationshälsan. För de offentligt drivna vårdcentralerna prognostiseras ett samlat överskott på 0,8 miljoner att jämföra med årsresultatet 2017 på -0,5 miljoner.

Arbetet med tidigare planerade åtgärder för en ekonomi i balans fortsätter vari bland annat ingår att genomföra aktivitetsplanen för ett oberoende av inhyrd personal.

Skatteintäkterna beräknas bli 91 miljoner lägre än budgeterat. I den senaste skatteunderlagsprognosen från SKL har löneökningstakten reviderats ner. Tidigare antaganden om lönesumman för 2017 har också varit för optimistiska, vilket inneburit en nedrevidering som påverkar efterföljande år negativt. Sysselsättningsutvecklingen ser samtidigt fortsatt stark ut och SKL bedömer att högkonjunkturen väntas bestå 2019 ut.

Generella statsbidrag och utjämning beräknas bli 113 miljoner bättre än budgeterat. Lägre regleringsavgift, högre utfall i inkomstutjämningen och högre statsbidrag för läkemedelsförmånen förklarar de positiva avvikelserna.

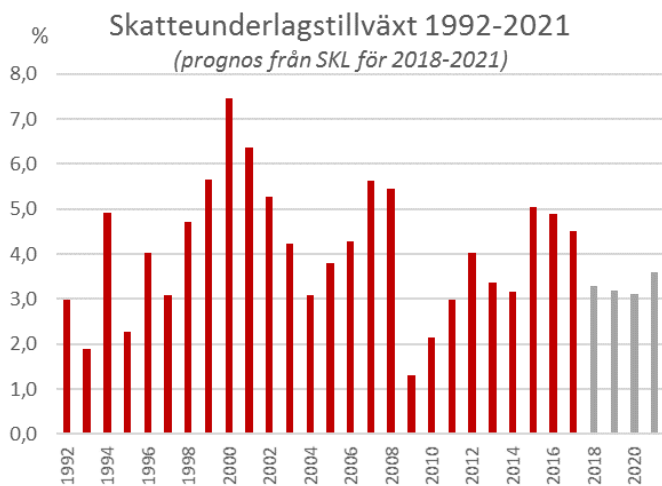
Finansnettot beräknas bli bättre än budgeterat till följd av realisationsvinsten från försäljningen av aktierna i Svealandstrafiken. Prognosen bygger på att inga nedskrivningar behövs i pensionsmedelsportföljen. I nuläget (15 mars) tål portföljen en börsnedgång på cirka 40 procent innan nedskrivningar är aktuella. Pensionsportföljen har fram till sista februari haft en avkastning på +0,8 procent.

Avvikelsen för Övriga gemensamma kostnader och intäkter uppgår till 36 miljoner. Den främsta förklaringen är överskott i regionstyrelsens anslag.

## Framtid

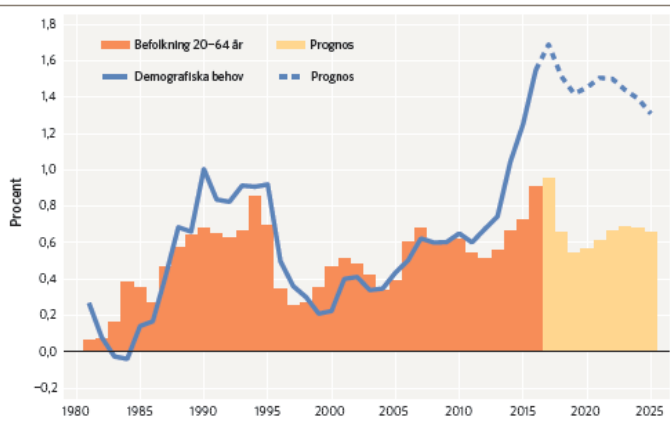
Högkonjunkturen fortsätter under det närmaste året för att därefter klinga av. Från 2019 beräknas skatteunderlaget öka långsammare enligt Sveriges Kommuner och Landsting ([Ekonominytt 02/2018](#), [Makronytt 1/2018](#)), se diagram nedan. SKL bedömer att antalet arbetade timmar inte kommer att öka nästa år om högkonjunkturen mattas av. Det innebär att den starka skatteunderlagstillväxten som kommuner, landsting och regioner har haft under konjunkturuppgången nu dämpas betydligt. Under flera år har skatteunderlaget ökat med mer än 4,5 procent per år. Från och med 2019

beräknas den årliga ökningstakten i stället ligga under 3,5 procent.



Samtidigt som skatteintäkterna förväntas bli lägre, ökar kostnaderna till följd av förändringar i demografi, se diagrammet nedan.

Diagram 2 • Befolkningen 20–64 år respektive demografiskt betingade behov  
Procentuell förändring



Källa: Statistiska centralbyrån och Sveriges Kommuner och Landsting.

Tidigare har utvecklingen av befolkningen i yrkesverksam ålder följt de beräknade kostnader som kommer av demografin relativt väl. De närmaste tjugo åren är situationen en annan. Då kommer befolkningens förändring, som beror på antal och ålderssammansättning, att kräva 1,6 procent kostnadsökning per år, förutsatt att alla ska få samma välfärd som idag. Samtidigt ökar befolkningen i yrkesverksam ålder endast med cirka 0,6 procent per år. Det är denna grupp som står för den sysselsättning som inkomstskatten till stor del baseras på.

Utmaningarna regionen står inför kommande år är mycket stora. Nettokostnadsutvecklingstakten måste sänkas för att regionen även framöver ska kunna uppnå positiva ekonomiska resultat, vilket i sin tur är nödvändigt för att klara pensionerna och kommande stora fastighetsinvesteringar. En första utmaning här blir att klara av de investeringsbehov den uppdaterade lokalförsörjningsplanen för Västmanlands sjukhus, Västerås, indikerar.

Arbetet med att få balans mellan ekonomi och verksamhet, framförallt inom sjukvården, måste fortsätta. Denna prognos bygger på att effekter av detta arbete kommer att uppnås under 2018 och då framförallt inom Västmanlands sjukhus. Tillväxten av skatteunderlaget och statsbidragen kommer aldrig fullt ut täcka de nya möjligheter som ständigt kommer fram inom sjukvården eller de nya behov den demografiska utvecklingen innebär. Prioritering av behov och produktion inom ekonomisk ram innebär ett ständigt utvecklingsarbete inom verksamheterna. Det kommer också krävas ytterligare fokus på produktivitet och ytterst effektivitet för att klara behoven inom de medel som står till förfogande. Här är digitalisering och förändrade arbetssätt viktiga möjliggörare.

### Driftredovisning

Belopp i mkr	Resultat jan - feb 2017	Resultat jan - feb 2018	Resultat Bokslut 2017	Resultat-prognos utifrån utfall tom feb 2018	Totala intäkter i prognos feb 2018	Prognos feb 2018 i % av tot intäkter
<b>Regionstyrelsen som driftnämnd</b>						
Västmanlands sjukhus	-15,7	-42,9	-162,9	-100,0	5 453,6	-1,8
Primärvård, psykiatri och habiliteringsverksamhet	-12,7	-6,6	7,2	-5,6	1 508,6	-0,4
<i>varav</i>						
<i>Vårdcentraler (regiondrivna)</i>	-4,1	-1,7	-0,5	0,8	481,7	0,2
Verksamhets- och ledningsstöd	-1,2	-0,6	5,8	1,9	1 094,9	0,2
<i>varav</i>						
<i>Regionfastigheter</i>	-0,7	-1,6	5,4	-0,1	504,6	0,0
<i>Patientmat <sup>1)</sup></i>		1,2		0,2	117,5	0,2
<b>Regionstyrelsen som strategisk styrelse</b>						
Regionkontoret	11,5	13,1	40,7	4,6	3 318,5	0,1
<i>varav</i>						
<i>Vårdval</i>	-1,5	6,4	2,7	-7,5	1 755,5	-0,4
Kollektivtrafiknämnd	2,9	6,6	-3,5	3,5	808,2	0,4
Gemensam hjälpmedelsnämnd	-0,1	0,3	0,0	0,0	125,9	0,0
<b>Politisk verksamhet och patientnämndens kansli</b>						
Patientnämnden inkl kansli	0,0	0,0	0,1	0,1	5,1	2,0
Förtroendevalda och bidrag till politiska partier	0,7	0,5	1,5	0,5	37,8	1,3
Regionrevisionen	0,1	0,1	0,1	0,0	4,9	0,0
Regiongemensamma kostnader och intäkter samt finansiering	65,1	115,1	272,5	261,0		
<b>Totalt resultat/prognos</b>	<b>50,6</b>	<b>85,6</b>	<b>161,5</b>	<b>166,0</b>		

1) Patientmat ingår i verksamheten Kost under 2017

### RESULTATRÄKNING

Resultaträkning	Månadsbokslut		Helår		
	2017-01-01 - 2017-02-28	2018-01-01 - 2018-02-28	Bokslut 2017	Budget 2018	Prognos februari
<i>Belopp i mkr</i>					
Verksamhetens intäkter	236,1	266,4	1 480,8	1 616,9	1 631,7
Verksamhetens kostnader	-1 474,1	-1 534,2	-9 089,9	-9 380,0	-9 440,8
Avskrivningar	-44,5	-48,2	-282,0	-285,0	-298,0
<b>Verksamhetens nettokostnader</b>	<b>-1 282,5</b>	<b>-1 316,0</b>	<b>-7 891,1</b>	<b>-8 048,1</b>	<b>-8 107,1</b>
Skatteintäkter	1 026,5	1 029,2	6 147,5	6 362,5	6 271,3
Generella statsbidrag och utjämning	301,1	329,5	1 840,6	1 863,7	1 976,8
Finansiella intäkter	18,6	58,9	145,6	101,2	138,3
Finansiella kostnader	-13,1	-16,0	-81,1	-113,3	-113,3
<b>Resultat</b>	<b>50,6</b>	<b>85,6</b>	<b>161,5</b>	<b>166,0</b>	<b>166,0</b>